

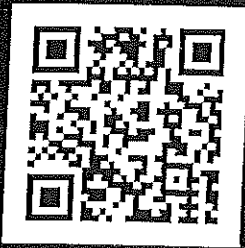


Országos  
Tűzmelegőzési  
Bizottság

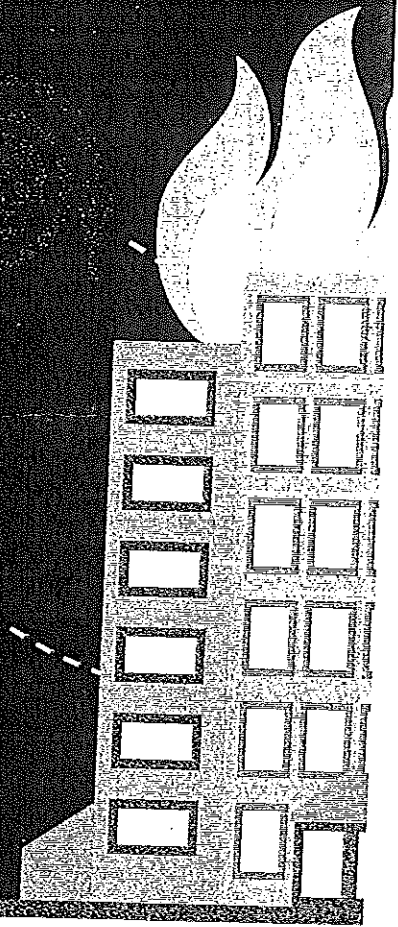
# A lakástűz megelőzhető!



Országos  
Tűzmelegőzési  
Bizottság



[www.katasztrofavedelem.hu/otb](http://www.katasztrofavedelem.hu/otb)



## /// A LAKÁSTŰZ OKAI

A lakástűzek kiindulási pontja legtöbbször a közös használatú terek valamelyike (folyosó, lépcsőház), a szemétdobó vagy a pince, keletkezésük okai viszont sokfélék lehetnek:

- Nyílt láng akár alkalomszerű (pl. építési munkálatok során), akár hosszabb időn át tartó (pl. tüzelőberendezéseknél) gondatlan használata.
- Dohányzás.
- Tűzveszélyes anyagok szabálytalan tárolása.
- Korszerűtlen elektromos berendezések.
- Túlterhelt elektromos hálózat.
- Nem szakszerű villanszerelés.

A tűzoltók munkavégzésének akadályozása a közlekedőhelyiségek (lépcsőház, folyosó) leszűkítésével/lezárásával; a tűzcsapok vagy a tűzoltójárművek beavatkozási helyének közelébe parkolással; illetve az elzárt helyen lévő vagy hiányos száraz felszálló vezetékekkel.

## ////// HOGYAN ELŐZHETŐ MEG A LAKÁSTŰZ?

- Nyílt lángot csak körültekintően használjon.
- A lakóközösség építtessen be tűjelző berendezést, és tartsa készenlétben a felszerelt tűzoltó készülékeket.
- Minden lakó figyeljen oda otthona elektromos hálózatára: használja felelősséggel, elkerülve a hálózat túlterheltségét; ellenőriztesse rendszeresen a hálózatot, és ha javításra kerül sor, ügyeljen arra, hogy minden szabályosan, szakszerűen történjen.
- A társasházban olyan anyagok és szerkezetek használata javasolt, amik növelik a tűzbiztonságot:
  - nem éghető hőszigetelés
  - tűzgátló ajtók és csappantyú
  - a gépészeti aknában nem éghető anyagú szerkezetek
- Sokat segít, ha a pince önálló tűzszakaszként van kialakítva, illetve ha megoldott a füstterjedés megakadályozása a felső szinti összekötő folyosón.
- Fontos, hogy a lépcsőházak hő- és füstelvezetése biztosítva legyen.
- Az erre kijelölt személy gondoskodjon a szellőző rendszerek időszakos kitisztításáról.

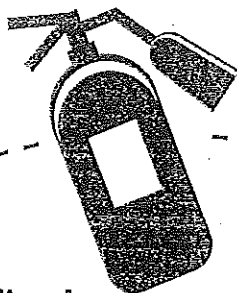
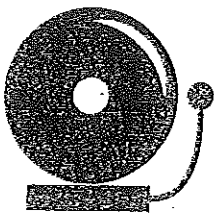
## /// LAKÁSTŰZEK MAGYARORSZÁGON, SZÁMOKBAN

**6000-7000**  
eset évente

**~100**  
áldozat

**~5-8 m<sup>2</sup>**  
alapterületű tüzek

**A károsodott alapterület  
a tűz alapterületének  
többszöröse is lehet.**



## /// MI A TEENDŐ LAKÁSTŰZ ESETÉN?

- Sok múlik a gyors helyzetfelismerésen: ha nem biztos abban, hogy a lakók segítség nélkül is meg tudják fékezni a tüzet, értesítse a tűzoltóságot (telefonszámuk: **105**), vagy tárcsázza a segélyhívót (telefonszámuk: **112**).
- Fontos, hogy a tűzoltóságnak pontosan adja meg a következő információkat:
  - a tűz helyszíne
  - a tűz nagysága (hány helyiségre/lakásra/szintre terjedt át)
  - a tűz által veszélyeztetett terület (pontosan mi ég), esetleg emberélet
  - a tüzet bejelentő neve, telefonszáma
- A legfontosabb a veszélyben lévő emberek biztonságba helyezése, az életmentés.
- Saját épségére is figyeljen: kerülje a füsttel telt helyeket; lehajolva vagy négykézláb közlekedjen, és arcát takarja el vizes törülközővel.
- A gázvezetékét zárja el.
- Elektromos tűz esetén csak áramtalanítás után kezdje meg a vízzel oltást.
- Az égő olajat ne próbálja meg vízzel eloltani, hanem takarja le egy fedővel.



**105, 112**