

HIRDET M É N Y

Alulírott Bányai Béla, mint a 10-700650 számú tulajdonosi közösség közös képviselője a vad védelméről, a vadgazdálkodásról, valamint a vadászatról szóló 1996. évi LV. törvény (a továbbiakban Vtv.) 12. § (13) és (14) pontja alapján, a Heves megyei Kormányhivatal Földművelésügyi és Erdőgazdálkodási Főosztály Földművelésügyi Osztály, mint illetékes vadászati hatóság, a HE/FMO/1719-2/2016. számú, 2016. július 20. napján jogerőre emelkedett határozatával kijelölt 10-700650-203. kódszámú vadgazdálkodási célú vadászterülethez kapcsolódóan földtulajdonosi gyűlést hívok össze.

A földtulajdonosi gyűlés helye: EGERERDŐ Zrt központi tárgyaló (3300, Eger, Kossuth L. u. 18)
A földtulajdonosi gyűlés időpontja: 2021.09.22. 9:00 óra, a gyűlés regisztrációval kezdődik

Napirendek:

1. 2020. évi pénzügyi beszámoló
2. 2021. évi pénzügyi terv
3. Egyebek

A 10-700650-203. kódszámú vadászterület becsült kiterjedése: 21.876 ha.

A földtulajdonosi gyűlésen, a vadászterületen igazoltan földtulajdonnal rendelkezők, illetve ezen személyek írásba foglalt meghatalmazással meghatalmazott képviselői vehetnek részt. Amennyiben a földtulajdonos nem személyesen tesz jognyilatkozatot, úgy a képviselőjének adott meghatalmazás tartalmának meg kell felelnie a 14/2016. (III.2.) FM rendelettel, valamint a Vhr. 15. sz. mellékletében meghatározott adattartalomnak, valamint a Polgári Törvénykönyvről szóló 2013. évi V. törvény képviseleti jogra vonatkozó rendelkezéseinek megfelelően is.

Állami tulajdonú földterület esetén a vadászati joggal kapcsolatos eljárásokban meghatalmazásnak minősül a vagyonkezelési szerződésbe foglalt, vadászati joggal összefüggő képviseletre vonatkozó meghatalmazás, amely a meghatalmazott által bemutatott, a képviselettel érintett állami földterületek listájával együtt érvényes.

A meghatalmazás a Vhr. 9. § (3) bekezdésében meghatározott, a tulajdonjog igazolására elfogadható dokumentumok valamelyikével együtt érvényes. A vadászterületnek minősülő ingatlan tulajdonjoga igazolásaként el kell fogadni:

- a) az ingatlan tulajdoni lapjának hiteles másolatát;
- b) az ingatlan tulajdonjogának földhivatali bejegyzéséről szóló határozat eredeti vagy közjegyző által hitelesített másolati példányát;
- c) az ingatlanügyi hatóság által papíralapon vagy elektronikus adathordozón kiadott földkönyvet vagy tulajdonosi adatokkal kiegészített földkönyv kivonatot;
- d) az ingatlanügyi hatóság által papíralapon vagy elektronikus adathordozón kiadott, a tulajdonosok nevét, tulajdoni hányadát, a földrészletek helyrajzi számait, valamint azok területét hektárban tartalmazó összesítőt;
- e) az ingatlan-nyilvántartási adatbázishoz adatátviteli vonalon való csatlakozással számítógépes hálózaton történő adatlekéréssel történő helyszíni adatbemutatást, vagy a tulajdoni lapról elektronikus formában szolgáltatott nem hiteles másolat helyszíni bemutatását.

Ha ugyanazon földterületre több meghatalmazás került kiállításra és azok érvényességét a jegyzőkönyv felvétele során nem lehet egyértelműen meghatározni, az adott földterületre vonatkozó összes meghatalmazást érvénytelennek kell tekinteni. Több azonos tárgyú és ugyanarra az ingatlaura vonatkozó formailag helyes meghatalmazás esetén, amennyiben különböző

személyek, mint meghatalmazottak részére kerültek kiállításra a meghatalmazások – és az időben utoljára kiállított meghatalmazás nem tartalmazza azt, hogy a meghatalmazó minden korábbi, azonos tárgy körben kiadott meghatalmazását visszavonja -, akkor, miután nem állapítható meg egyértelműen a meghatalmazott személye, ezen meghatalmazásokat is érvénytelennek kell tekinteni.

A közös képviselő a jelen Hirdetményt a vadászati hatóság és minden vadászterülettel érintett település önkormányzatának hirdetőtábláján és a helyben szokásos módon a gyűlést megelőző legalább harminc napra közzéteszi azzal, hogy a Hirdetményt a gyűlést megelőző napig kell kifüggesztve tartani, valamint a kifüggesztés és a levétel napja nem számít bele a harminc napba. A jelen Hirdetmény hirdetőtáblán történő kifüggesztése a vadászati hatóság és minden érintett település önkormányzatánál azonos napon, azonos tartalommal történik meg. A jelen Hirdetmény kifüggesztésének időtartama a vadászati hatóság, valamint az érintett település önkormányzata(i) részéről igazolást nyer.

Jelen hirdetmény elválaszthatatlan mellékletét képezi a vadászterületre vonatkozó térképi megjelölés és határleírás is.

Kelt: Eger, 2021. augusztus 17.


Bányai Béla
közös képviselő

Kifüggesztés helye:

Szarvasló

Kifüggesztés dátuma:

2021. 08. 18.

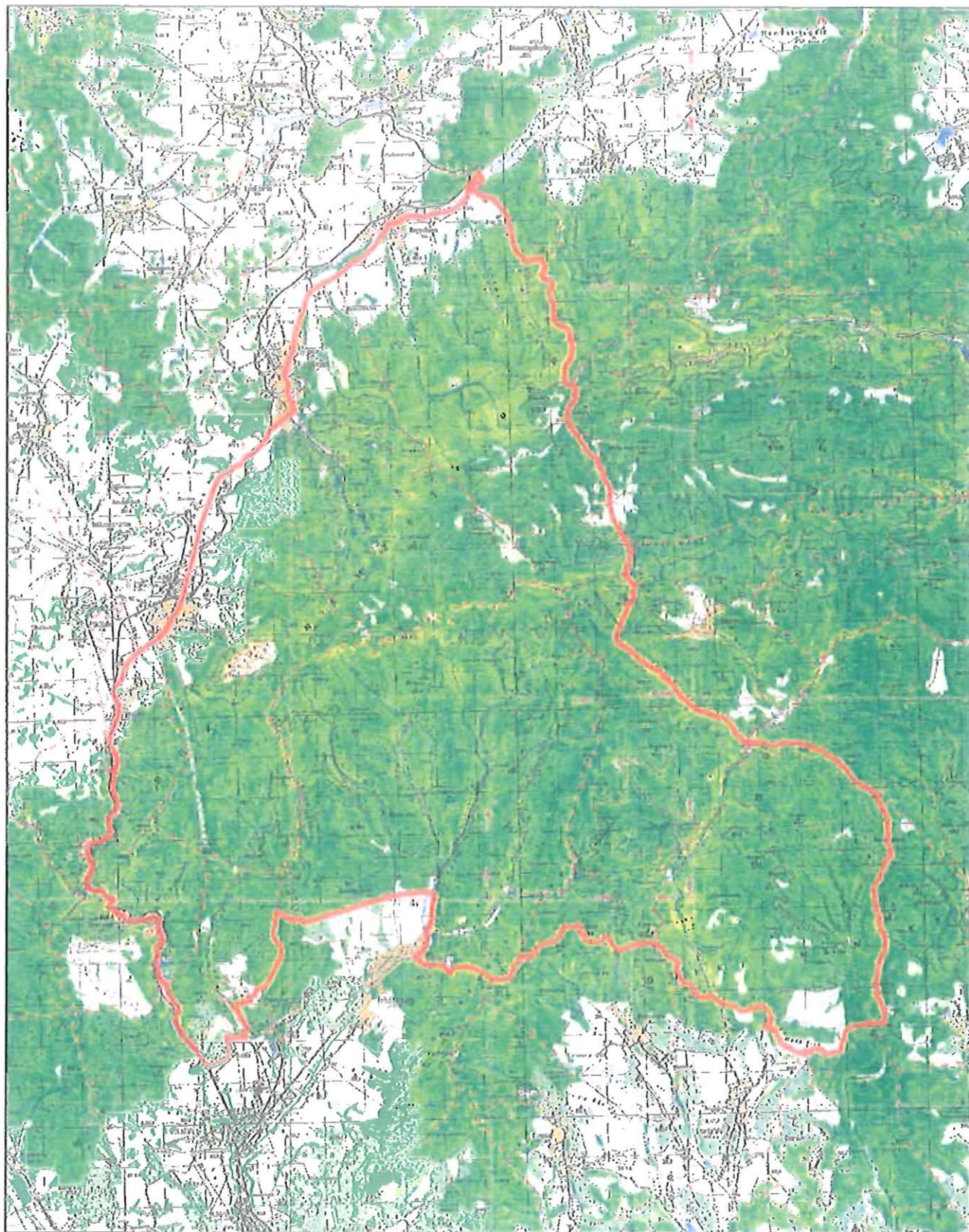
Levétel dátuma:

Határleírás 10-700650-203

Kiindulási pont az almári telkek déli oldalán hatadó földút és a 25-ös főút találkozási pontja. A közúton É felé Szarvaskőn és Nagyvisnyón át BAZ megye határáig. A megyehatáron K-i, majd D-i irányba a Bánya-hegyig. A Bánya-hegytől a Bókkzsérc-Répáshutá községhatáron fut D-nek a nagy Papsag-lápán végig a Hór-völgyig. Innen a Cserépfalu – Kisgyőr községhatáron a Miklós lúgáig Dk-i, majd D-i irányba a Cserépfalu – Kács községhatáron a Farkas-kőig. Onnan Ny-ra a Cserépfalu – Cserépváralja községhatáron a Cserépfalu 65 erdőtag határáig (Cserépfalu 65 C erdőrész). Itt Ny-ra fordulva az erdőtag határán a Cserépfalu 74 A erdőtag határáig, majd azt ÉNY-ra megkerülve a taghatáron a Cserépfalu községhatárra. Innen NY-i irányba a Cserépfalu 089/a hrsz D-I határvonalán a Cserépfalu 70 C erdőrész D-I vonalán lévő gerincig. A gerincen NY-ra fordulva, majd azon haladva le a vízfolyást keresztezve az erdészetű aszfaltozott útg. Az úton haladva É felé az Anna-néni setét völgyéig. Onnan É-ra a Setét – völgyön, majd az Ökörútövölgyön a Hór-völgyig, itt a közúton északi irányba a Kisodor-lápáig. A lápán nyugati irányba a Kisodor-kúton keresztül a Cserépfalu 36D és 36F erdőrészek határán a lápa tetején futó földútg, majd ezen az úton (Cserépfalu 36D és 36E erdőrészek, majd a Cserépfalu 34D és 35E erdőrészek határa) északi irányba a Bókkzsérc-Cserépfalu községhatáron futó erdészetű útg. A községhatáron futó erdészetű úton északra a Bókkzsérc 49C és 49D erdőrészek határán lévő lápán nyugatra a Török-rétig, majd a rétről nyugatra a Zsilibes-völgyön a Bókkzsérc-Völgyfő erdészetű aszfaltútg. Innen É-ra az erdészetű aszfaltozott úton az Eregető Lápáig, majd felfelé a Török útg. A Török útról a 193 C északi oldala, tovább a 198 E, 193 A erdőrészeket majd oldalán és utána 194B északi oldalán elérve a Táltos Hotel déli kerítésárkát. A kövesútról a piros kereszt turistaúton (tanösvény) északnyugati irányba a villanyvezeték nyíladákáig. A nyíladékon nyugatnak a dolomitbányai útg, valamint az aszfalt úton Felsőtárkány belterületig. Azt elhagyva a 061 hrsz-ú úton É-felé, arról Ny felé a 062/1, 056/1 hrsz-ú legelők északi határa, tovább Ny felé a 055 hrsz-ú földút a Bő völgyi patakig.

Ezután a 046, 045/1, 038/23, 037/2, 028 helyrajzi számú területek északi határvonala (végig az erdőszél). Ezt követően a Malom-hegy és a Tűzköves orom közötti nyereg, illetve az azon futó út (a 028 hrsz-ú legelő É-Ny-i sarkából indul) mely levezet a Mész völgyi patakhoz. A patak túlsó oldalán indul Felső Nyergeskő lápa, ami tart Ny felé Eger és Felsőtárkány közigazgatási területét elválasztó földútg (jelzeit turista út - piros kereszt). E találkozási ponttól D felé addig haladunk, amíg a földút és a turista út elválik egymástól. E ponton indul D-Ny felé egy földút a meddőhányó irányába és el is éri azt. Innen a meddőhányó tetején futó bányaut, ami elvezet a bánya D-Ny-i részén fellelhető elhagyott épületekig, illetve a Bervavölgyi útg. Ezen D felé addig, amíg jobb oldalon megszűnik az erdő. Itt NY-i irányba (a 25-ös főút irányába) induló földút a zárt kertekig, majd innen a völgyi földúton előbb D-i irányban az almári telkek keleti oldalán, majd NY-i irányban az almári telkek déli oldalán az említett főútg, a kiindulási pontig.

A 700650 kódszámú vadgazdálkodási egység határvonala



Készült: 2018.09.04

0 2 4 6 8 Km

ORSZÁGOS VADGAZDÁLKODÁSI ADATTÁR
SZIE Vadvilág Megőrzési Intézet
Gödöllő, 2018
© HM Térképészeti Kht. 2006



--- Külföldi határok
Vadgazdálkodási egységek határvonala